

RENDEZ-VOUS

Directement sur
place



ACTEURS

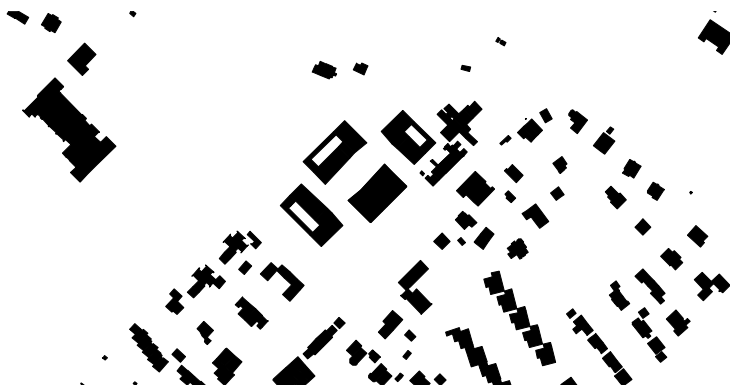
Procédure concours SIA, procédure ouverte à deux degrés (2010)
Réalisation 2014-2018
Maître de l'Ouvrage Commune de Corsier
Architecte Vukoja Goldinger Architekten GmbH, Tekhne SA
Ingénieur Civil ESM Ingénierie SA
Ingénieur bois Primin Jung Ingenieure, Rain
Architecte paysagiste Hoffmann & Müller Landschaftsarchitektur, Zürich
Ingénieur CVRS Hirt ingénieurs & associés SA
Ingénieur CVS Mike Humbert Sàrl
Ingénieur Electricité MDEngineering SA
Spécialiste Acoustique AcouConsult Sàrl
Spécialiste Energie Effin'Art, Lausanne
Géotechnique De Cérenville Géotechnique
Sécurité Feu Ecoservices SA
Géomètre Bureau Buffet-Boymond SA
Conception Eclairage Sommerlatte & Sommerlatte, Zürich
Conception Artistique Jörg Niederberger, Kleinlützel
Photographe Ariel Huber Photographer, Lausanne

Surface du terrain 11'985 m²
Surface brute de plancher 10'192 m²
Volume SIA 416 36'246 m³

Organisation:
Groupe Professionnel Architectes
01.02.2019_dc

ADRESSE

36, 37, 38, 40 Rte de l'Eglise
273 Route de Thonon
1246 Corsier



sia

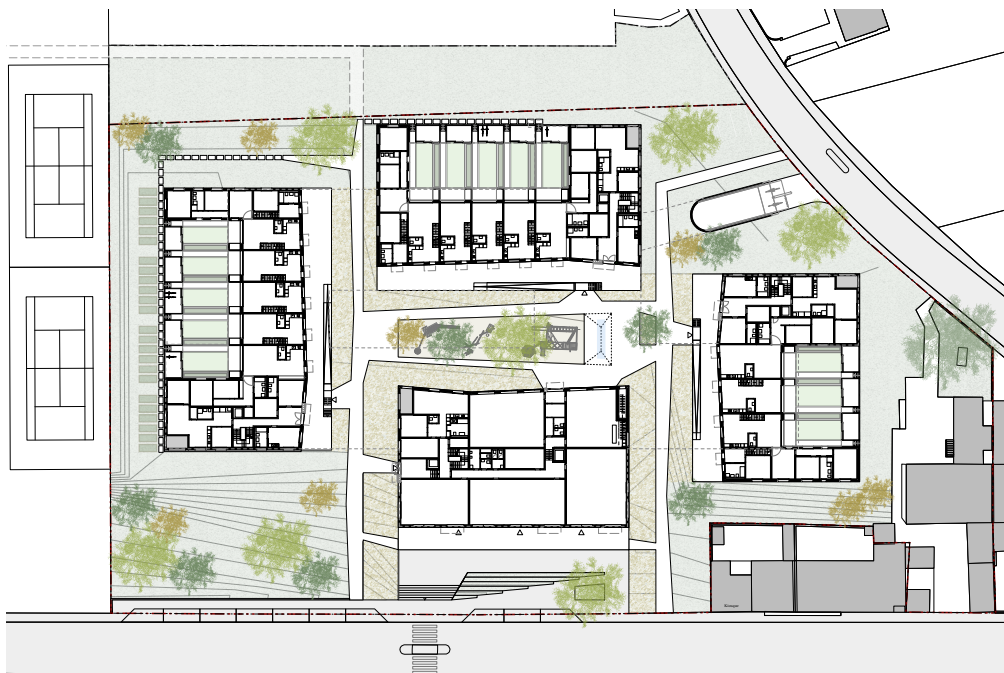
SECTION GENEVE
VISITE ARCHITECTURALE

INVITATION AUX ARCHITECTES ET
INGENIEURS DE LA SIA GENEVOISE
ET SIA VAUDOISE



JEUDI 07 février 2019 à 12H15

ECO-QUARTIER DE PRE-GRANGES, CORSIER
Vukoja Goldinger Architekten GmbH, Tekhne SA



Implantation du projet

Le quartier de Prés-Grange est constitué d'un tissu de maisons individuelles. Le projet s'inscrit dans cette structure et se compose de quatre immeubles de faible hauteur disposés autour d'un coeur qui rappelle la cour de la ferme villageoise. Le nouveau quartier, bien qu'assez densément construit, n'est donc pas un mur, un obstacle ; bien au contraire, sa perméabilité permet de relier harmonieusement les quartiers environnants entre eux.

Le quartier

Le projet propose un passage progressif de l'échelle urbaine et publique à celle domestique et privée : Le premier «palier» est celui de la rue, qui dessert un réseau de cheminements de mobilité douce au travers d'un parc urbain aménagé avec des aires de rencontre, de jeux et de délassément.

Le deuxième palier est celui de la plateforme surélevée sur laquelle s'ouvrent les entrées aux logements, qui peut également servir de dégagement extérieur semi-public dont les habitants peuvent s'approprier.

Les immeubles

Le bâtiment lui-même, de par sa typologie à cour intérieure, offre un degré de transition intermédiaire: la cour centrale assumant le rôle d'espace privé communautaire, auquel on accède soit via le filtre constitué par les abris de jardins, soit par les terrasses qui prolongent les séjours des logements. En bref le passage du public au privé se fait au travers de divers dispositifs simples et assurant à l'ensemble une grande fluidité et de larges possibilités d'interaction.

Les logements - vivre ensemble différentes autonomies

Les unités d'habitation, de par leurs types très diversifiées et modulaires, facilitent une approche « intergénérationnelle » du logement, et permettent d'intégrer divers modes d'habiter : familles, familles avec post-adolescents, ou avec grands-parents, co-location.

Le langage architectural / le concept architectural

Le revêtement des façades est constitué de lames en bois colorées et le bardage vertical offre la possibilité de varier plusieurs paramètres du bardage: des rythmes et largeurs des lames, des couleurs distinctes et des différents degrés d'ouvertures. La collaboration avec un artiste et son approche particulière rend un surplus à l'expression des façades et à la perception des immeubles et du quartier.

