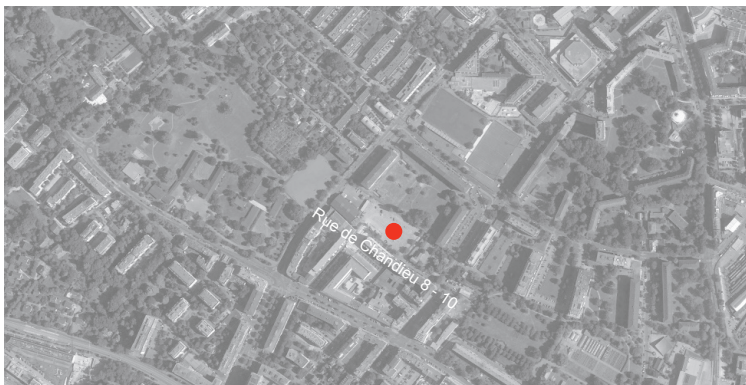


## RENDEZ-VOUS

Directement sur place



## ACTEURS

Réalisation 2013 - 2016  
Maître d'Ouvrage Ville de Genève, Direction du patrimoine bâti  
Architecte Atelier Bonnet architectes  
Direction des travaux Regtec  
Ingénieur civil Ingeni Ingénierie structurale  
Paysagiste In Situ  
Chauffage / ventilation Energestion  
Sanitaire Schumacher  
Electricité SRG Engineering (Scherler)  
Sécurité feu Orqual  
Physique du bâtiment Sorane  
Acoustique Architecture & Acoustique  
Façade Sutter & Weidner  
Cuisine de production J. Pitteloud  
Géomètre Ney & Hurni  
Géotechnique Deriaz (GADZ)  
Signalétique E. Rittmeyer et X. Robel  
Conception jeux KuKuk  
Interventions artistiques Eric Lanz, Pieter Vermeersch, Peter Downsbrough  
Crédit photographique Pierre Bonnet

Surface brute de plancher 10'472 m<sup>2</sup>  
Volume SIA 54'632 m<sup>3</sup>

Organisation:  
Groupe Professionnel Architecture  
01.06.2016\_dc

## ADRESSE

Rue de Chandieu 8, 10  
1202 Genève



# sia

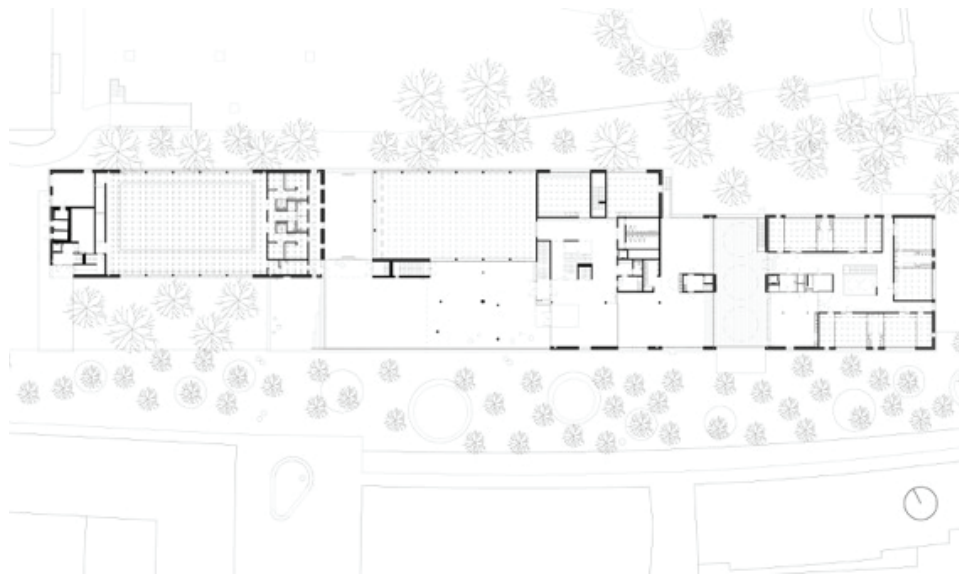
SECTION GENEVE  
VISITE ARCHITECTURALE

INVITATION AUX ARCHITECTES ET  
INGENIEURS DE LA SIA GENEVOISE  
ET SIA VAUDOISE



jeudi 9 Juin 2016  
à 12h15

Espace public, école, crèche et piscine de Chandieu  
Atelier Bonnet architectes



Issu d'un concours organisé par la Ville de Genève jugé en 2011, le projet découle de la double problématique de rétablir la continuité de la pénétrante de verdure entre les parcs Beaulieu et Trembley et d'y accueillir un grand équipement public. Différents programmes (espace de vie enfantine, école, piscine, salle polyvalente) sont réunis dans un seul bâtiment linéaire, libérant au sud-ouest une esplanade généreuse à caractère urbain et paysager et au nord-est une zone verte calme et ensauvagée.

La succession des équipements, avec leurs accès indépendants et leurs relations visuelles particulières avec chaque partie du site, qualifie l'espace public sur toute sa longueur en y intégrant une vie de quartier. Le bâtiment reconnaît le nouveau square de Chandieu avec sa sculpture (antenne) comme un «carrefour de quartier» et trouve dans ce lieu un ancrage en s'ouvrant sur le préau d'entrée et en y orientant les accès de l'école et de la piscine.

Ce dispositif basé sur la linéarité permet l'indépendance de chaque programme tout en favorisant les liens visuels et fonctionnels dans un jeu complexe.

L'édifice établit une grande horizontale dans le site lisible en façade, qui distingue le socle en béton teinté en rapport avec l'espace public des volumes émergents en construction légère. Les espaces situés au-dessous sont qualifiés par d'avantage de transparence et d'échanges visuels entre eux et l'espace public.

L'école et, à une échelle plus réduite, la crèche sont chacune réparties sur plusieurs niveaux autour d'un espace de distribution central, ce coeur étant un espace-clé de déambulation et de perception unitaire.

Face au parc Trembley, la position de la salle polyvalente en tête de l'édifice avec son propre accès affirme l'idée que l'école est plus qu'une école.

